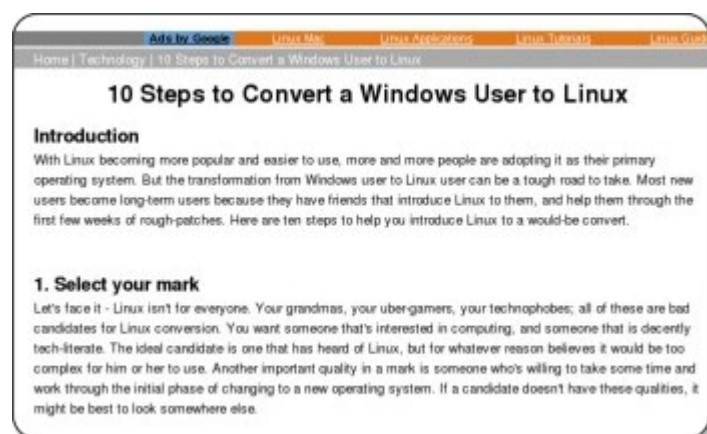


Conversion Windows Linux en 10 étapes - Le guide de l'accompagnateur

Un article que la rédaction du blog a jugé d'autant plus pertinent de traduire (merci Olivier) qu'il correspond à l'une des marottes de Framasoft : le *switch* Windows GNU/Linux.

L'originalité ici c'est que l'on ne s'adresse pas directement au candidat à la migration mais à l'accompagnateur du candidat à migration. Ce qui, à n'en pas douter, décuple les chances de succès.

PS : En fait il n'y a que neuf étapes, la dernière étant récursive comme le GNU ☐



Convertir un utilisateur de Windows à Linux en 10 étapes

10 Steps to Convert a Windows User to Linux

Jonathan DePrizio - mars 2008 - Techthrob.com

Comme Linux devient plus populaire et facile à utiliser, de plus en plus de personnes l'adoptent comme système d'exploitation principal. Mais la transition d'*utilisateur de Windows* à *utilisateur de Linux* peut être un cheminement complexe. La plupart des nouveaux utilisateurs ne restent et ne deviennent des utilisateurs à long terme que parce qu'ils ont des amis pour leur présenter Linux et pour les aider, durant les premières semaines, à essayer les plâtres. Voilà 10

étapes pour vous aider à faire connaître Linux à quelqu'un qui ne demande qu'à être converti.

1. Choisissez votre cible

Il faut le reconnaître, Linux n'est pas fait pour tout le monde. Vos grands-parents, les gros joueurs, les technophobes, tous ceux-là ne sont pas de bons candidats à la conversion à Linux. Il faut que vous choisissiez quelqu'un qui s'intéresse à l'informatique et même quelqu'un d'au moins moyennement qualifié dans le domaine. Le candidat idéal est celui qui a entendu parler de Linux mais qui, pour une raison quelconque, pense que ça serait trop compliqué pour lui. Une autre qualité importante de votre cible sera sa motivation pour prendre un peu de temps pour passer outre la phase d'adaptation initiale à un nouveau système d'exploitation. Si un candidat ne montre pas ces qualités vous feriez mieux de chercher ailleurs.

2. Familiarisez votre cible aux logiciels libres sous Windows

Une fois que vous avez choisi votre converti potentiel, présentez-lui les logiciels libres sous Windows. Il est probable qu'il ou elle utilise déjà Firefox (si c'est un utilisateur d'IE, peut-être devriez vous choisir quelqu'un d'autre à convertir), mais il y a une chance qu'il ou elle ne réalise pas que c'est un logiciel libre. Faites allusion au processus de développement de Firefox qui est le même que celui de Linux ; reposant sur le travail d'une communauté de développeurs plutôt que sur une entreprise énorme. Expliquez pourquoi vous pensez que c'est mieux : plus d'yeux signifie moins de bogues, plus de fonctionnalités et plus de développeurs. Pour une liste complète de logiciels libres fonctionnant sous Windows rendez-vous à cette page (NdT : lien modifié vers... Framasoft !).

3. Montrez un bureau Linux

L'une des raisons qui font que les gens se disent *il faut que je l'ai* en parlant de Linux est l'aspect attirant des bureaux avec Compiz. Évidemment c'est très superficiel et nous savons tous que Linux représente bien plus qu'un cube qui pivote et des fenêtres qui se minimisent en faisant des flammes, mais c'est un très bon moyen de rapidement captiver l'attention de quelqu'un et pour qu'il pose des questions. *Qu'est-ce que c'est ? Comment tu fais ça ? Comment est-ce que je peux l'avoir ?* Vos réponses à toutes ces questions pointeront vers Linux.

4. Donnez un LiveCD à votre cible

Vous ne voulez pas voir votre futur converti se précipiter puis ensuite être frustré. C'est le plus sûr moyen de le voir revenir très vite à Windows. Donnez lui plutôt un LiveCD ; c'est une très bonne manière de le familiariser avec l'environnement Linux, l'interface et les fonctionnalités présentes à l'installation. Voyez cela comme un jouet avec lequel il peut s'amuser durant son temps libre. Ne le lui imposez pas, dites simplement *Si tu veux l'essayer, tu peux démarrer sur ce CD sans toucher à ton disque dur*. C'est un bon moyen pour que votre cible teste la température de l'eau.

5. La première installation

Avec un peu de chance votre cible a été impressionnée avec ce qu'elle a trouvé sur le LiveCD et est prête à faire le grand plongeon. Tant mieux pour elle ! Rassurez la en lui disant que ça n'est pas si compliqué. Assistez-la lors de l'installation et expliquez qu'elle peut conserver sa partition Windows et utiliser un *dual-boot* avec Linux, elle pourra ainsi choisir lequel elle veut utiliser. C'est une très bonne manière pour que les gens s'habituent en douceur à un nouveau système d'exploitation. **Il faut absolument que vous soyez présent pour aider le nouvel utilisateur**. La chose la plus importante à propos de Linux est l'aide de la communauté, en étant présent et en donnant un coup de main vous encouragerez votre cible à s'appuyer sur la communauté pour trouver des solutions à ses problèmes.

6. Le premier démarrage

Encore une fois il est obligatoire, obligatoire, **obligatoire** que vous restiez disponible pour aider même après que le système d'exploitation ait été installé, mais laissez votre nouveau converti essayer de se débrouiller par lui-même. Laissez-lui le temps de s'adapter au bureau, de découvrir les programmes installés, de surfer sur le Web et de faire tous les trucs qu'il veut faire sur l'ordinateur. Votre rôle maintenant est de regarder ça de loin tout en **restant disponible** lorsqu'il a une question. Montrez lui comment ajouter et retirer des programmes ; recommandez des programmes si on vous demande *Quel programme dois-je utiliser pour (insérer une tâche ici) ?* Mais tout au long de ce processus laissez l'utilisateur faire ce qu'il veut.

7. Les premiers jours

Si tout se passe bien, le nouveau converti devrait être satisfait de sa première expérience sous Linux. Mais évidemment, il y aura des problèmes. Restez à disposition pour l'aider à surmonter les grosses difficultés et le choc initial de la nouvelle expérience, mais n'imposez pas vos conseils lorsqu'on ne vous demande rien.

8. La deuxième semaine

Le temps est arrivé d'expliquer les autres manières d'obtenir de l'aide avec Linux. L'idée est ici de rendre l'utilisateur indépendant pour ce qui est du dépannage et de la résolution des problèmes, mais restez toujours aussi disponible et utile que possible.

9. Le premier mois et au-delà

Si votre converti utilise toujours son nouveau bureau Linux vous pouvez certainement crier victoire ! Félicitations ! Vous avez converti quelqu'un à un système d'exploitation libre. Maintenant son bureau devrait être bien configuré et tous les programmes dont il a besoin devraient être installés et devraient fonctionner correctement. A ce moment vous commencerez sûrement à recevoir des questions plus pointues qu'avant ; des questions comme *Comment je fais pour personnaliser telle fonction ?* ou *Qu'est-ce que cela signifie quand le gestionnaire de mise à jour fait ceci ou cela ?* Si vous êtes chanceux vous connaîtrez les réponses, mais si ce n'est pas le cas c'est l'occasion pour vous de trouver les réponses ! C'est toujours important d'en apprendre toujours plus soit-même afin de continuer avec l'étape 10.

10. Reprendre les étapes 1 à 9

Si vous avez réussi à convertir un utilisateur de Windows à Linux vous devriez vraiment retenter l'expérience avec quelqu'un d'autre ! Servez-vous de ce que vous avez appris avec lors de votre tentative précédente et adaptez-le à votre style et à votre cible. Si tout se passe bien vous devriez avoir votre propre armée personnelle de convertis à Linux en un rien de temps !