




# Un vaste réservoir d'images sous licences libres


*Vous cherchez des images utilisables pour vos sites ou publications ? Savez-vous qu'il est facile d'en trouver avec divers niveaux de permissions via le moteur de recherche des Creative Commons ?*

*Ces petits logos, familiers des libristes, sont souvent combinés et permettent de savoir précisément à quelles conditions vous pouvez utiliser les images :*

 Attribution : vous devez mentionner l'identité de l'auteur initial (obligatoire en droit français) (sigle : **BY**)

 Non Commercial : vous ne pouvez pas tirer un profit commercial de l'œuvre sans autorisation de l'auteur (sigle : **NC**)

 No derivative works : vous ne pouvez pas intégrer tout ou partie dans une œuvre composite (sigle : **ND**)

 Share alike : partage de l'œuvre, vous pouvez rediffuser mais selon la même licence ou une licence similaire (sigle : **SA**)

*Si vous êtes dans le monde de l'éducation, pensez à faire adopter les bonnes pratiques aux élèves et étudiants qui ont besoin d'illustrer un document et qui ont tendance à piller Google images sans trop se poser de questions...*

*... mais il arrive souvent que de grands médias donnent aussi de bien mauvais exemples !*

*Si vous êtes embarrassé·e pour ajouter les crédits nécessaires sous l'image que vous utilisez, le nouveau moteur de recherche de Creative Commons vous facilite la tâche. C'est une des nouveautés qui en font une ressource pratique et précieuse, comme Jane Park l'explique dans l'article ci-dessous.*

*Article original : [CC Search is out of beta with 300M images and easier attribution](#)*

*Traduction Framalang : Goofy*

## **Le moteur de recherche de Creative Commons propose maintenant 300 millions d'images plus faciles à attribuer**

**par Jane Park**



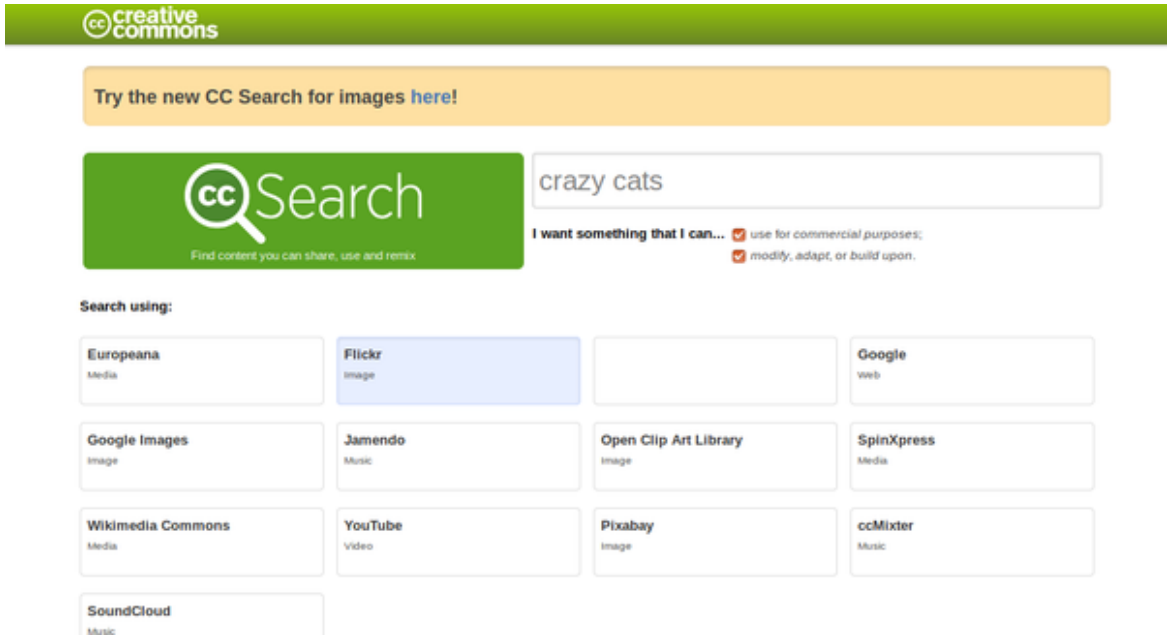
*Jane Park, directrice de la Recherche Creative Commons dont elle pilote la conception, l'implémentation et le*

## développement

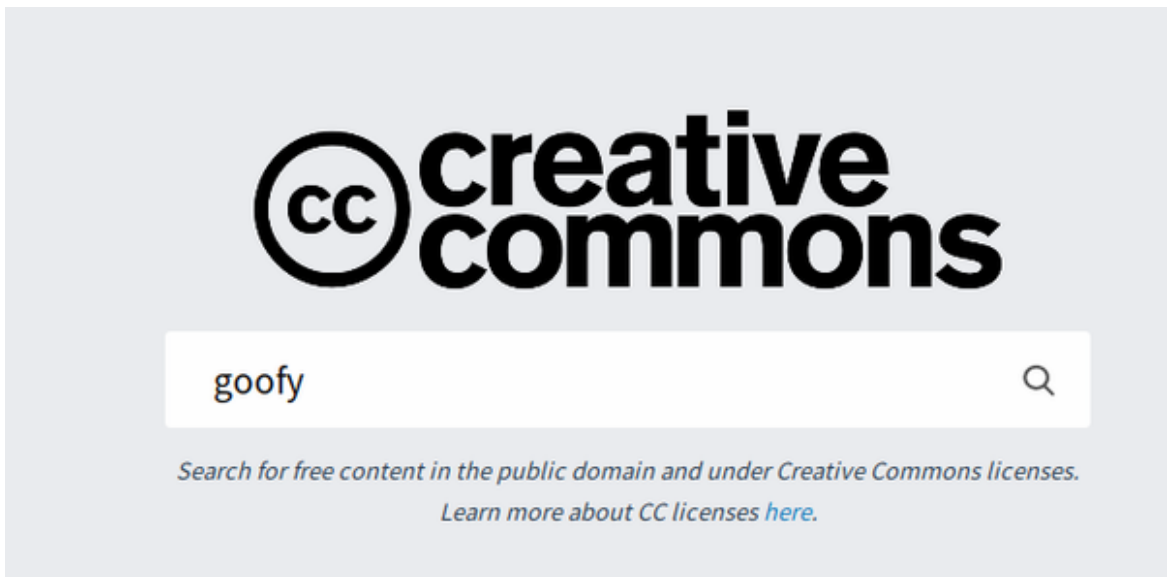
Désormais [la recherche Creative Commons](#) n'est plus en version bêta, elle propose plus de 300 millions d'images indexées venant de multiples collections, une interface entièrement redessinée ainsi qu'une recherche plus pertinente et plus rapide. Tel est le résultat de l'énorme travail de l'équipe d'ingénieurs de Creative Commons avec l'appui de notre communauté de développeurs bénévoles.

CC Search parcourt les images de [19 collections](#) grâce à des API ouvertes et le jeu de données [Common Crawl](#), ce qui inclut les œuvres artistiques et culturelles des musées (le *Metropolitan Museum of Art*, le *Cleveland Museum of Art*), les arts graphiques (Behance, DeviantArt), **les photos de Flickr**, et un premier jeu de créations en 3D sous CC0 issus de Thingiverse.

Au plan esthétique et visuel, vous allez découvrir des changements importants : une page d'accueil plus sobre, une navigation meilleure avec des filtres, un design en harmonie avec le portail [creativecommons.org](http://creativecommons.org), des options d'attribution faciles à utiliser et des canaux de communication efficaces pour faire remonter vos questions, réactions et désirs, tant sur les fonctionnalités du site que sur les banques d'images. Vous trouverez également un lien direct vers la page d'accueil des Creative Commons (le site de l'ancienne recherche [est toujours disponible](#) si vous préférez).



Interface ancienne de la recherche d'images, qui demandait plusieurs étapes

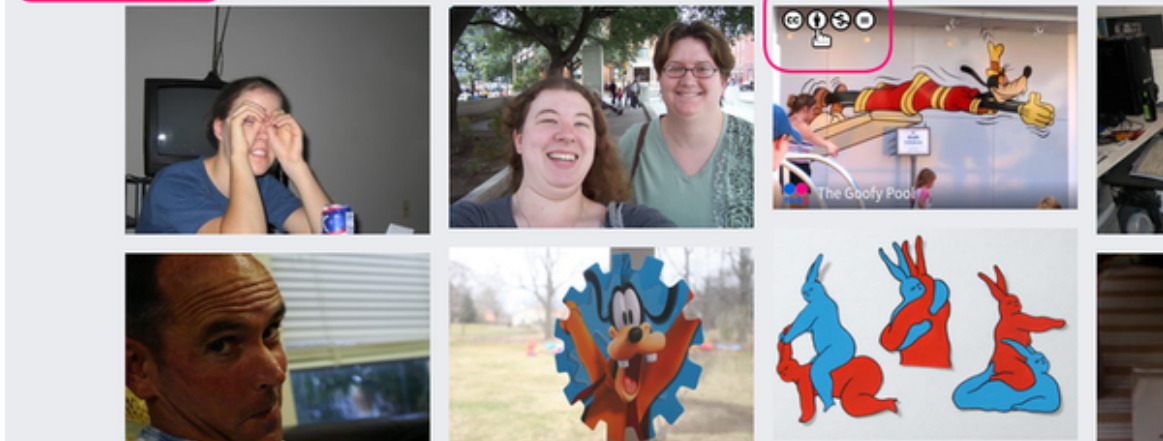


Nouvelle interface qui unifie les recherches à partir d'un seul champ de saisie

goofy

Search Filter

10307 photos matching 'goofy'



à gauche le nombre de résultats disponibles, et au survol de l'image, les symboles qui signalent les niveaux de permission

Si vous jetez un œil sous le capot, vous verrez que nous avons réussi à diminuer le temps de recherche et nous avons amélioré la pertinence de la recherche par phrase. Nous avons aussi implémenté des métriques pour mieux comprendre quand et comment les fonctionnalités sont utilisées. Enfin, nous avons bien sûr corrigé beaucoup de bugs que la communauté nous a aidé à identifier.

**IMAGE ATTRIBUTION**

"The Goofy Pool" by Scott Ableman is licensed under CC BY-NC-ND 2.0

Copy rich text

Copy the HTML below to embed the attribution with license icons in your web page

```
<p style="font-size: 0.9em;font-style: italic;"><a href="https://www.flickr.com/photos/95819651@N00/439083182">"The Goofy Pool"</a><span> by <a href="https://www.Ableman</a></span> is licensed under <a href="https://creativecommons.org/licenses/by-nc-nd/2.0/?ref=ccsearch&atype=html" style="margin-right: 5px;">CC BY-NC-ND /licenses/by-nc-nd/2.0/?ref=ccsearch&atype=html" target="_blank" rel="noopener noreferrer" style="display: inline-block;white-space: none;opacity: .7;margin-top: 2px style="height: inherit;margin-right: 3px;display: inline-block;" src="https://search.creativecommons.org/static/img/cc_icon.svg" /><img style="height: inherit;margin-right: 3px;display: inline-block;" src="https://search.creative
```

Copy HTML

How are you using this image?  
Let us know how you use this image in [this quick survey](#)

*Une fois l'image sélectionnée, un simple clic pour copier les crédits (en texte enrichi ou en HTML)*

## **Et bientôt...**

Nous allons continuer à augmenter la quantité d'images de notre catalogue, en visant en priorité les collections d'images comme celles de Europeana et Wikimedia Commons. Nous projetons aussi d'indexer davantage de types d'œuvres sous licences CC, tels que les manuels et les livres audio, vers la fin de l'année. Notre but final demeure inchangé : donner l'accès à 1,4 milliard d'œuvres qui appartiennent aux Communs), mais nous sommes avant tout concentrés sur [les images que les créateurs et créatrices désirent utiliser de diverses façons](#), comment ils peuvent apprendre à partir de ces images, les utiliser avec de larges permissions, et restituer leur expérience à tous pour nourrir la recherche Creative Commons.

Du point de vue des fonctionnalités, des avancées spécifiques figurent dans notre feuille de route pour ce trimestre : des filtres pour une utilisation avancée sur la page d'accueil, la possibilité de parcourir les collections sans entrer de termes de recherche, et une meilleure accessibilité et UX sur mobile. De plus, nous nous attendons à ce que certains travaux liés à la recherche CC soient effectués par nos étudiants du Google Summer of Code à partir du mois de mai.

Le mois prochain à Lisbonne, au Portugal, nous présenterons l'état de la recherche ("[State of CC Search](#)") à notre sommet mondial ([CC Global Summit](#)) où sera réunie toute une communauté internationale pour discuter des développements souhaités et des collections pour CC Search.

## **Participez !**

Vos observations sont précieuses, nous vous invitons à nous [communiquer](#) ce que vous souhaiteriez voir s'améliorer. Vous

pouvez également rejoindre le canal [#cc-usability](#) sur le [Slack de CC](#) pour vous tenir au courant des dernières avancées.

Tout notre code, y compris celui qui est utilisé pour la recherche CC, est open source ([CC Search](#), [CC Catalog API](#), [CC Catalog](#)) et nous faisons toujours bon accueil aux [contributions de la communauté](#). Si vous savez coder, nous vous invitons à nous rejoindre pour renforcer [la communauté grandissante de développeurs de CC](#).

## Remerciements

CC Search est possible grâce à un certain nombre d'institutions et d'individus qui la soutiennent par des dons. Nous aimerions remercier en particulier [Arcadia](#), la fondation de Lisbet Rausing et Peter Baldwin, [Mozilla](#), et la fondation Brin Wojcicki pour leur précieux soutien.



Sur le Framablog, on se sert souvent de [GG le Générateur de Geektionerd](#). Pourquoi pas vous ?